



Welkom op onze basisschool!

Beste ouder

Bedankt voor je vertrouwen in onze school. Wij zijn blij je als partner te verwelkomen. Onze school wil een plek zijn waar je kind ongestoord kan opgroeien, leren en ervaren. Samen staan we in voor een zo optimale en volledige ontwikkeling van je kind. We hopen op een positieve, respectvolle en duurzame samenwerking!



Beste leerling

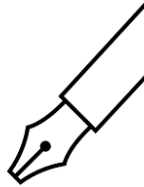
Welkom op onze school! Laten we samen stappen zetten om te leren, te groeien, om jouw persoonlijkheid en talenten verder te ontplooiën, om te leren zorg dragen voor jezelf en elkaar, om een plaatsje te bouwen in onze samenleving, ... Laten we de wereld samen ontdekken!



de directeur en het schoolteam



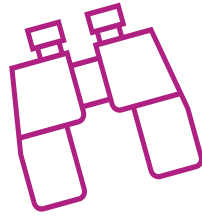
ONS SCHOOLREGLEMENT



Door je kind in te schrijven in onze school ga je akkoord met ons schoolreglement.

Het schoolreglement bevat de **rechten en plichten** van elke leerling op school. Het schoolreglement omschrijft wat je van ons mag verwachten, maar ook wat wij van jou en je kind verwachten.

Soms is het nodig om ons schoolreglement aan te passen. Als er **wijzigingen** zijn aan ons schoolreglement of pedagogisch project, dan vragen we jou om opnieuw je akkoord te geven.



Onze visie en pedagogisch project

Engagementsverklaring van het katholiek onderwijs

● Algemene informatie over onze school

Hoe organiseren wij onze school?

Vaste instapdagen voor de kleinsten

Nieuwe inschrijving nodig?

Onderwijsloopbaan

Schooluitstappen

Verboden te roken

Verkoop, reclame en sponsoring

● Wat mag je van ons verwachten?

Hoe begeleiden we je kind?

Leerlingenevaluatie

Getuigschrift basisonderwijs

Met wie werken we samen?

Onderwijs aan huis en synchroon internetonderwijs

Revalidatie/logopedie tijdens de lestijden

Stappenplan bij ziekte of ongeval

Medicatiegebruik en andere medische handelingen

Privacy

● Wat verwachten we van jou als ouder?

Engagementsverklaring tussen jou en onze school

Ouderlijk gezag

Schoolkosten

Participatie

Gebruik van (sociale) media

● Wat verwachten we van je kind?

Leerplicht en afwezigheden

Participatie leerlingenraad

Wat mag en wat niet?

Herstel- en sanctioneringsbeleid

Betwistingen

Klachten

● **Onze visie en pedagogisch project**

Beweging en verbinding zijn de twee bouwstenen van onze school die als rode draad door onze werking lopen.

Wij kiezen voor beweging omdat we er als team van overtuigd zijn dat bewegingskansen de ontwikkeling van elk kind bevorderen. Hierbij vinden we het belangrijk dat ieder kind zijn weg bewandelt in verbinding met andere kinderen, ouders en leerkrachten. Ook de verbinding met de nabije omgeving, de natuur en het milieu vormt ons streefdoel. We willen graag een groene en avontuurlijke plek creëren waar kinderen kunnen spelen, leren, beleven en exploreren. Met respect voor de natuur en elkaar zullen ze uitgroeien tot jongeren met een brede kijk op de wereld rondom hen.

Om onze visie kracht bij te zetten, kiezen we als school voor de naam IBEX.

De gelijkenis van onze schoolvisie met de behendigheid, het doorzettingsvermogen en de samenwerking van deze steenbok is treffend:

De 'ibexen' beklimmen steile rotswanden om aan essentiële mineralen te komen. Om hun doel te bereiken, zoeken ze hun eigen weg naar de top waarbij ze elkaar helpen.

Net als de 'ibex' gaan onze kinderen samen op weg naar essentiële vaardigheden en kennis. Het individuele groeiproces van elk kind staat hierin centraal. Samen ondersteunen wij onze kinderen bij het zoeken van hun eigen weg naar de top.

Bij dit alles geloven wij dat een fijne, warme schoolomgeving - waar kinderen met goesting komen leren en leven - fundamenteel is.

Een filmpje over de Ibex kan u terugvinden op onze website:

<https://www.basisschoolibex.be/visie>

[Terug naar overzicht](#)



- **Engagementsverklaring van het katholiek onderwijs**

Ons pedagogisch project kadert in het bredere project van de **katholieke dialoogschool**. Op onze school is iedereen welkom, wie je ook bent en wat je achtergrond ook is. Samen leven in dialoog met elkaar vinden we belangrijk. Vanuit het voorbeeld van Jezus nodigen we je uit op zoek te gaan naar wat leren en leven voor jou kunnen betekenen.

Kiezen voor een katholieke dialoogschool vraagt betrokkenheid van iedereen. Van ons mag je verwachten dat we je zoveel mogelijk betrekken in het samen school maken. Onze school is voor je kind een leer- en leefwereld die bijdraagt aan de opvoeding die je je kind zelf wilt geven.

Kiezen voor een katholieke dialoogschool betekent vertrouwen stellen in de manier waarop wij als school vandaag het project van de katholieke dialoogschool vormgeven. Als katholieke dialoogschool verwachten we dat je een echte partner van ons bent in de vorming van je kind. Dat houdt ook in dat je kind deelneemt aan de lessen rooms-katholieke godsdienst.

De [volledige tekst van de engagementsverklaring](#) vind je op de website van Katholiek Onderwijs Vlaanderen.

[Terug naar overzicht](#)

2 Algemene informatie over de school



2.1 Hoe organiseren wij onze school?

Ons schoolbestuur is V.Z.W. Katholiek Onderwijs Deurne.
Ondernemingsnummer: BE0413 940 669

Het schoolbestuur is de eigenlijke organisator van het onderwijs in onze school. Het is verantwoordelijk voor het beleid en de beleidsvorming en schept de noodzakelijke voorwaarden voor een goed verloop van opvoeding en onderwijs.

Meer info over ons schoolbestuur vindt u op www.sgkod.be

Voorzitter is de heer Kris Bernaerts
Palinckstraat 57
2100 Deurne
03/385.92.18

“rechtspersonenregister” of “RPR”
Ondernemingsrechtbank Antwerpen - afdeling Antwerpen
Bolivarplaats 20 bus 7
2000 Antwerpen

Via de koppeling komt u op de brochure: [‘praktische informatie over onze school’](#).

In onze brochure vind je info over onze school, zoals:

- het organigram
- onze visie en schoolstructuur
- onze schooluren
- de middagopvang en voor- en naschoolse opvang
- wat te doen bij afwezigheid
- bijdrageregeling en uniform
- Centrum voor leerlingbegeleiding (CLB)

Wil je meer weten over ons team of bekijk je graag enkele sfeerbeelden, neem dan zeker eens een kijkje op onze website: <https://www.basischoolibex.be/> of [facebookpagina](#).

[Terug naar overzicht](#)

2.2 Vaste instapdagen voor de kleinsten



Je kind kan tussen 2,5 en 3 jaar op onze school starten op één van de volgende instapdagen:

- 1ste schooldag na elke schoolvakantie: na de zomer-, herfst-, kerst-, krokus- en paasvakantie
- 1ste schooldag van februari
- 1ste schooldag na Hemelvaartsdag

Op de [website van de Vlaamse overheid](#) kun je de eerstvolgende instapdatum van je kind berekenen.

Wordt je kind 2,5 jaar op een instapdatum? Dan mag je kind al vanaf die dag naar school.

Is je kind al 3 jaar? Dan gelden de instapdata niet. Je kind kan dan elke schooldag starten in de kleuterklas.

[Terug naar overzicht](#)

2.3 Nieuwe inschrijving nodig?



Door het schriftelijk goedkeuren van ons pedagogisch project en dit schoolreglement, is je kind ingeschreven in onze school. Eenmaal ingeschreven, blijft je kind normaal bij ons ingeschreven. Er is geen nieuwe inschrijving nodig bij de overgang van kleuter naar lager. Meer info: www.lop.be

Inschrijven in onze school kan enkel via het aanmeldingssysteem: www.meldjeaan.antwerpen.be

We hebben een voorrangperiode voor leerlingen van dezelfde leefentiteit, kinderen van personeel en broers en zussen van reeds ingeschreven leerlingen. Daarna begint de vrije inschrijvingsperiode. Inschrijvingsdata worden meegedeeld op school en staan ook op onze website.

Het LOP (Lokaal overlegplatform) informeert de ouders die zich aanmelden of het al dan niet mogelijk is in te schrijven. Dit gebeurt via het Centraal Aanmeldingsregister (CAR).

In functie van de maximumcapaciteit, de draagkracht van de school en het pedagogisch project (onderschreven in de brochure) zal de school de hoeveelheid kinderen bepalen die ingeschreven kunnen worden.

[Terug naar overzicht](#)



2.4.1 Taalscreening niveau Nederlands

Onze school moet voor elke leerling bij het begin van de leerplicht een taalscreening uitvoeren. Die taalscreening onderzoekt hoe goed je kind Nederlands kan. Indien op basis van de resultaten blijkt dat je kind het Nederlands niet genoeg beheerst, dan volgt je kind een taalintegratietraject dat aansluit bij zijn specifieke noden. De taalscreening gebeurt niet voor anderstalige nieuwkomers. Zij krijgen sowieso een aangepast taalintegratietraject.

2.4.2 Naar het lager onderwijs

Meestal stapt je kind over van de kleuterklas naar de lagere school als het 6 jaar is (of wordt voor 1 januari van het lopende schooljaar). De klassenraad van het kleuteronderwijs en indien nodig het lager onderwijs hebben een belangrijke rol bij de toelating tot het lager onderwijs. Het is belangrijk dat je kind in het voorafgaande schooljaar 290 halve dagen effectief aanwezig was in het kleuteronderwijs. Was je kind geen 290 halve dagen effectief aanwezig in het kleuteronderwijs? Dan gelden er strengere toelatingsvoorwaarden tot het lager onderwijs.

Misschien wil je je kind vroeger naar het lager onderwijs laten gaan. De overstap hangt dan af van de beslissing van de klassenraad van het kleuteronderwijs en eventueel ook van die van het lager onderwijs.

Is je kind al 6 jaar en voldoet het aan de toelatingsvoorwaarden, maar is het volgens jou nog niet klaar voor de lagere school? Je kind kan dan nog maximaal één jaar kleuteronderwijs volgen. De klassenraad van het kleuteronderwijs geeft je een advies.

2.4.3 Zittenblijven in het kleuteronderwijs of in het lager onderwijs

Op basis van ons pedagogisch project creëren we een leeromgeving waarin je kind een doorlopend leerproces kan volgen. We stemmen de lessen zoveel mogelijk af op de voortgang in ontwikkeling van je kind.

De klassenraad beslist of je kind wel of niet kan overgaan naar een volgend jaar. De beslissing om niet over te gaan, nemen we omdat we ervan overtuigd zijn dat dit voor je kind de beste oplossing is. We doen dat in het belang van de ontwikkeling van je kind. We motiveren die beslissing schriftelijk en lichten ze mondeling toe. We geven ook aan welke bijzondere aandachtspunten er voor het volgende schooljaar voor je kind zijn.

2.4.4 Indeling in leerlingengroepen

Wij beslissen in welke leerlingengroep je kind, die in de loop van zijn schoolloopbaan van school verandert, terechtkomt.

2.4.5 Langer in het lager onderwijs

Nadat je kind het getuigschrift basisonderwijs heeft behaald, kan het geen lager onderwijs meer volgen, tenzij de klassenraad van de school waar je kind het voorafgaande schooljaar lager onderwijs volgde een gunstig advies geeft. Deze klassenraad geeft dit advies op jouw vraag. Na kennisneming van en toelichting bij het advies van de klassenraad neem jij als ouder een beslissing.

Wordt je kind 14 jaar voor 1 januari van het lopende schooljaar? Dan kan het nog één schooljaar lager onderwijs volgen. Daarvoor is wel een gunstig advies van de klassenraad waar je kind het voorafgaande schooljaar lager onderwijs volgde nodig. De klassenraad geeft dit advies op jouw vraag of op eigen initiatief. Na kennisneming van en toelichting bij het advies van de klassenraad neem jij als ouder een beslissing.

Je kind kan geen lager onderwijs meer volgen als het 15 jaar wordt voor 1 januari van het lopende schooljaar.

2.4.6 Uitschrijving

** Let op: wanneer we spreken over een IAC-verslag bedoelen we hiermee ook het verslag opgemaakt voor 1 september 2023.*

Enmaal ingeschreven, blijft je kind ook de volgende schooljaren bij ons ingeschreven.

De inschrijving stopt enkel als één van de volgende situaties zich voordoet:

- Je kind voldoet niet langer aan de toelatingsvoorwaarden.
- Je kind verlaat zelf onze school.
- Je kind wordt als gevolg van een tuchtmaatregel definitief van school gestuurd.
- Je kind is ingeschreven onder ontbindende voorwaarde en na afweging blijkt dat het voor je kind niet mogelijk is om het gemeenschappelijk curriculum te volgen. Als we ook een individueel aangepast curriculum niet haalbaar zien, kan de inschrijving na overleg met jou als ouder en het CLB ontbonden worden en stopt in dat geval:
 - ofwel op het moment dat je kind in een andere school ingeschreven is en uiterlijk een maand (vakantieperioden niet inbegrepen) na onze beslissing;
 - ofwel op het einde van het huidige schooljaar;
 - ofwel op het einde van het daaropvolgende schooljaar.
- Je kind is reeds ingeschreven maar zijn noden wijzigen. We onderscheiden daarbij twee situaties:
 - Het CLB maakt een IAC-verslag op omdat ook na redelijke aanpassingen het voor je kind niet mogelijk is om het gemeenschappelijk curriculum te blijven volgen. De inschrijving kan dan na overleg met jou als ouder en het CLB ontbonden worden en stopt in dat geval ofwel op het einde van het huidige schooljaar ofwel op het einde van het daaropvolgende schooljaar, tenzij we een individueel aangepast curriculum haalbaar zien.
 - Het CLB wijzigt het IAC-verslag* omdat ook na redelijke aanpassingen het voor je kind niet mogelijk is om het individueel aangepast curriculum te blijven volgen. De inschrijving kan dan na overleg met jou als ouder en het CLB ontbonden worden en stopt in dat geval ofwel op het einde van het huidige schooljaar, ofwel op het einde van het daaropvolgende schooljaar.
- Je gaat niet akkoord met een nieuwe versie van het schoolreglement. De inschrijving stopt dan op het einde van het lopende schooljaar.

2.4.7 Weigeren/ontbinden van de inschrijving

** Let op: wanneer we spreken over een IAC-verslag bedoelen we hiermee ook het verslag opgemaakt voor 1 september 2023.*

Onze school moet haar capaciteit vastleggen. De capaciteitsbepaling en het aantal beschikbare plaatsen vind je terug op de website www.meldjeaan.antwerpen.be.

Elke geweigerde leerling krijgt een melding van niet-gerealiseerde inschrijving en wordt als geweigerde leerling in het inschrijvingsregister geschreven. De volgorde van de geweigerde leerlingen in dit register valt weg op de vijfde schooldag van oktober van het schooljaar waarop de inschrijving betrekking heeft. Voor de instappers blijft de volgorde van het inschrijvingsregister behouden tot 30 juni van het schooljaar waarop de aanmelding betrekking had.

Wanneer je kind beschikt over een IAC-verslag dat toegang geeft tot het buitengewoon onderwijs, schrijft de school in onder ontbindende voorwaarden. Als na de inschrijving pas blijkt dat er zo'n IAC-verslag is, wordt ze automatisch omgezet in een inschrijving onder ontbindende voorwaarden. Vervolgens organiseert de school overleg met de ouders, de klassenraad en het CLB, over de aanpassingen die nodig zijn om de leerling mee te nemen in het gemeenschappelijk curriculum of om de leerling studievoortgang te laten maken op basis van een individueel aangepast curriculum. Een beslissing volgt binnen een redelijke termijn en uiterlijk na 60 kalenderdagen.

Indien na het overleg de school de disproportionaliteit van de aanpassingen bevestigt, wordt de inschrijving ontbonden op het moment dat deze leerling in een andere school is ingeschreven en uiterlijk 1 maand, vakantieperiodes niet inbegrepen, na de kennisgeving van de bevestiging van de disproportionaliteit.

Wanneer tijdens zijn of haar schoolloopbaan de nood aan aanpassingen voor je kind wijzigt, kan het zijn dat de vastgestelde onderwijsbehoeften van die aard zijn dat ofwel een IAC-verslag* nodig is dat toegang geeft tot het buitengewoon onderwijs, ofwel een bestaand IAC-verslag* gewijzigd moet worden. In dat geval organiseert de school een overleg met de klassenraad, de ouders en het CLB. Op basis van dit overleg en nadat het IAC-verslag* werd afgeleverd of gewijzigd, beslist de school om de leerling op vraag van de ouders studievoortgang te laten maken op basis van een individueel aangepast curriculum of om de inschrijving van de leerling voor het daaropvolgende schooljaar te ontbinden.

Een klachtenprocedure bij de Commissie inzake Leerlingenrechten is mogelijk.

[Terug naar overzicht](#)

2.5 Schooluitstappen



Elk schooljaar maken we met onze leerlingen enkele leerrijke uitstappen.

Je kind is verplicht deel te nemen aan schooluitstappen die korter zijn dan één schooldag.

We streven er als school ook naar om alle kinderen te laten deelnemen aan schooluitstappen die één schooldag of langer duren (meerdaags). Die activiteiten maken deel uit van ons onderwijsaanbod. Door het schoolreglement te ondertekenen, gaan we ervan uit dat je op de hoogte bent van de schooluitstappen die we organiseren. Als je niet wenst dat je kind meegaat op één van de schooluitstappen die één dag of langer duren, dan moet je dat vooraf schriftelijk melden. Leerlingen die niet deelnemen aan de schooluitstap moeten op school aanwezig zijn.

Onze leerlingen gaan over hun hele schoolloopbaan in principe 3x op meerdaagse uitstap.

Zwemmen

Zwemmen behoort tot de lessen bewegingsopvoeding. Ook hier krijgt je kind enkel vrijstelling op basis van een doktersattest.

We streven ernaar om zoveel mogelijk leerlingen te laten zwemmen. Het aanbod is afhankelijk van de beschikbare uren in het zwembad.

[Terug naar overzicht](#)

2.6 Verboden te roken



Op school geldt steeds een rookverbod. Het verbod geldt voor het volledige schooldomein, dus ook de open plaatsen en aan de schoolpoort. Het rookverbod geldt voor iedereen die de school betreedt: leerlingen, ouders, personeel, bezoekers, ...

Ook verdamers zoals de elektronische sigaret, heatstick en de shisha-pen vallen onder het rookverbod, zelfs als ze geen nicotine en tabak bevatten.

Als je vindt dat het rookverbod op onze school niet goed nageleefd wordt, dan kun je terecht bij de preventieadviseur van de school.

Het rookverbod geldt ook tijdens activiteiten die wij als school organiseren, zoals schooluitstappen, schoolfeesten, toonmomenten, oudercontacten, ...



Je kind heeft recht op een gezonde omgeving

[Terug naar overzicht](#)

2.7 Verkoop, reclame en sponsoring



Wij mogen geen handelsactiviteiten uitoefenen om onszelf of bepaalde derden te verrijken. Het is wel toegestaan om beperkte winst te maken om onze werking te bekostigen. Die handelsactiviteiten moeten passen in de normale dienstverlening aan onze leerlingen of in de afwerking van het programma.

We maken geen reclame bij verplichte activiteiten (bv. lichamelijke opvoeding in de gymzaal) of leermiddelen (bv. in een werkboek of agenda). Bij een facultatieve activiteit, zoals een meerdaagse schooluitstap, mogen we enkel de naam vermelden van de persoon of organisatie die ons hielp die gratis of tegen een lagere prijs aan te bieden.

De reclame of sponsoring:

- moeten verenigbaar zijn met de pedagogische en onderwijskundige taken en doelstellingen van onze school;
- mogen geen schade berokkenen aan de geestelijke en/of lichamelijke toestand van onze leerlingen;
- moeten in overeenstemming zijn met de goede smaak en het fatsoen;
- mogen de objectiviteit, de geloofwaardigheid, de betrouwbaarheid en de onafhankelijkheid van onze school niet in het gedrang brengen.

[Terug naar overzicht](#)

3 Wat mag je van ons verwachten?



3.1 Hoe begeleiden we je kind?

3.1.1 Leerlingenbegeleiding

Als school hebben wij de opdracht om voor elke leerling in kwaliteitsvolle leerlingenbegeleiding te voorzien.

Wij zijn een zorgzame school. Dat betekent dat goede zorg het hart is van onze school en de rode draad van ons kwaliteitsvol onderwijsaanbod.

Onze leerlingenbegeleiding pakken we handelingsgericht aan. We hanteren daarbij volgende uitgangspunten:

- doelgericht werken.
- wisselwerking en afstemming: gericht op de leerling in interactie met zijn omgeving.
- de onderwijsbehoeften van de leerling staan centraal.
- leraren maken het verschil, ouders doen er evenzeer toe.
- positieve aspecten van leerlingen, leraren en ouders zijn van groot belang.
- school, ouders, leerling en CLB werken constructief samen.
- planmatig en transparant werken

Het zorgcontinuüm is een opeenvolging van 4 fasen die we terugvinden in de organisatie van de leerlingenbegeleiding op onze school:



Brede basiszorg

Ons schoolteam zet in op goed onderwijs door een krachtige leeromgeving uit te bouwen voor alle leerlingen. Deze basiszorg kan je vergelijken met de zorg van ouders voor hun kinderen. Zoals ouders voor hun kinderen zorgen, zo zorgen we als schoolteam voor onze leerlingen.

Verhoogde zorg

Wanneer de zorgbrede aanpak in de groep niet volstaat, wanneer een leerling specifieke hulp nodig heeft, ... dan zijn er bijkomende maatregelen nodig en verhogen wij onze zorg. Samen overleggen we om op zoek te gaan naar een goede aanpak en de nodige extra ondersteuning binnen de groep.

Uitbreiding van zorg

Voor een kleiner aantal kinderen volstaat de verhoogde zorg niet en breiden we de zorg uit. In deze fase is de schoolinterne expertise ontoereikend om de leerling verder te helpen in zijn ontwikkeling en doen we als school beroep op het CLB. Na een multidisciplinair overleg (MDO) gaan schoolteam, ouders, leerlingen en CLB samen op zoek naar de specifieke zorgbehoeften en nodige ondersteuning.

Individueel aangepast curriculum (IAC)

Wanneer binnen het regulier onderwijs de school onvoldoende kan tegemoetkomen aan de specifieke zorgnoden van een kind, kan deze leerling van het CLB een IAC-verslag krijgen dat toegang geeft tot het buitengewoon onderwijs.

De leerling maakt dan de overstap naar een andere school die beter kan inspelen op de behoeften van het kind (bv. buitengewoon onderwijs) of volgt een individueel aangepast curriculum op onze school waarbij het volgen van het gemeenschappelijk curriculum wordt verlaten.

Goede zorg vraagt om goede communicatie.

Aarzel niet om contact op te nemen met één van de leerkrachten, de zorgcoördinator of de directie wanneer je vragen of bezorgdheden hebt over de ontwikkeling van je kind. We maken graag tijd voor een gesprek.



Je kind heeft het recht om ongestoord te ontwikkelen en te groeien

3.1.2 Huiswerk

We verkiezen een beetje huiswerk met regelmaat boven grote hoeveelheden.

Zinvol huiswerk ondersteunt de groei naar zelfstandigheid en verantwoordelijkheid.

We trachten een variatie aan huiswerk te bieden die vanuit de verschillende doelen de brede ontwikkeling stimuleert. De leerkracht kan ook gedifferentieerd huiswerk geven zodat leerlingen volgens hun eigen niveau en interesses uitgedaagd worden.

Mogelijke vormen van huiswerk zijn:

- voorbereiden, pre-teachen (vb: actualiteit volgen voor een project over het klimaat, ...)
- inoefenen en automatiseren (vb: lezen, splitsen, tafels, Franse woordenschat, ...)
- verwerken (vb: een enquête invullen over een project, ...)
- actief toepassen in een nieuwe situatie (vb: de omtrek van je slaapkamer opmeten, ...)

Hierbij vinden we het belangrijk dat je kind zo zelfstandig mogelijk aan de slag gaat en dat er met regelmaat een beetje geoefend wordt, want dat heeft meer effect dan veel en lang oefenen in één keer.

Wanneer je vragen hebt over het huiswerk, contacteer je de groepsleerkracht voor meer info.



Je kind heeft recht op genoeg rust en vrije tijd

3.1.3 Agenda van je kind

Groep rood en de oudste kleuters (groep blauw):

Elk kind heeft een heen- en weerkaft waarin de communicatie van de school wordt meegegeven.

De leerlingen van het 1ste leerjaar en de leerlingen van groep geel en groen:

Elke leerling werkt met een schoolagenda.

Van jou als ouder verwachten we dat je je kind positief aanmoedigt en elke dag even de planning in de schoolagenda nakijkt.

[Terug naar overzicht](#)

3.2 Leerlingevaluatie



3.2.1 Breed evalueren

Brede evaluatie gaat uit van de groei van leerlingen en volgt die groei op. Daarbij wordt de totale persoon voor ogen gehouden. We willen je kind vertrouwen geven om te leren en zich verder te ontwikkelen. Via brede evaluatie krijgt je kind inzicht in zijn eigen leerproces.

We maken volgende afspraken rond leerlingevaluatie:

Met onze groeifiche tonen wij je graag de evolutie van je kind. Dat doen we 4 keer per schooljaar voor al onze kinderen (herfst, winter, lente en zomer).

Wij hanteren hierbij doorheen heel onze basisschool de doelen van het leerplan ZILL.

Voor de lagere school is een aparte toetsenmap voorzien. De toetsresultaten worden niet meer apart weergegeven op de groeifiche. Deze toetsenmap moet samen met de groeifiche steeds terug mee naar school komen.

[Terug naar overzicht](#)

3.3 Getuigschrift basisonderwijs



Of een leerling het getuigschrift basisonderwijs krijgt, hangt af van de beslissing van de klassenraad. De klassenraad gaat na of de eindtermgerelateerde leerplandoelen voldoende in aantal en beheersingsniveau zijn behaald. Daarbij zal de groei die je kind doorheen zijn onderwijsloopbaan maakte, en de zelfsturing die je kind toont, zeker een rol spelen.

Ook leerlingen die een individueel aangepast curriculum volgen, waarbij het curriculum nauw aanleunt bij het gemeenschappelijk curriculum, kunnen in aanmerking komen voor het getuigschrift basisonderwijs. De klassenraad beslist of de eindtermgerelateerde leerplandoelen voldoende in aantal en beheersingsniveau zijn behaald.

Wanneer we het getuigschrift uitreiken (= proclamatie), kun je vinden in de schoolkalender. De datum van uitreiking is ook de ontvangstdatum voor het instellen van beroep. Als je niet aanwezig bent op de uitreiking, dan geldt 1 juli als datum van ontvangst voor het instellen van beroep.

Behaalt je kind geen getuigschrift basisonderwijs? Dan ontvang je een schriftelijke motivering waarom het getuigschrift niet werd uitgereikt. We geven daarbij ook bijzondere aandachtspunten

voor de verdere onderwijsloopbaan van je kind. Je krijgt een verklaring waarin het aantal en de soort gevolgde schooljaren lager onderwijs van je kind staat.

Ouders die niet akkoord gaan met het niet toekennen van een getuigschrift basisonderwijs aan hun kind, hebben toegang tot een [Beroepsprocedure niet-uitreiken getuigschrift basisonderwijs](#).

[Terug naar overzicht](#)

3.4 Met wie werken we samen?



** Let op: wanneer we spreken over een GC-verslag of IAC-verslag bedoelen we hiermee ook het gemotiveerd verslag of het verslag opgemaakt voor 1 september 2023.*

3.4.1 Centrum voor leerlingenbegeleiding (CLB)

De school werkt samen met het centrum voor leerlingenbegeleiding (CLB):

Naam: Vrij CLB DE WISSEL ANTWERPEN CAMPUS Oost

Adres: Hallershofstraat 7 2100 Deurne

Tel 03 637 50 60

Mail: info@vclbdewisselantwerpen.be

Website: <https://www.vrijclub.be/leerlingen/vrij-club-dewissel-antwerpen>

Contactpersoon CLB: Aldina Balic (O.V.)

Arts CLB: Marian de Dauw (O.V.)

Het CLB heeft als opdracht om leerlingen te begeleiden op school en in de maatschappij.

Die begeleiding situeert zich op vier domeinen:

- het leren en studeren
- de onderwijsloopbaan
- de preventieve gezondheidszorg
- het psychisch en sociaal functioneren

Via www.clbchat.be kun jij of je kind anoniem een vraag stellen of je verhaal vertellen aan een CLB-medewerker. Je vindt alle informatie en de openingsuren van de chat op www.clbchat.be.

Samen met het CLB hebben we afspraken en aandachtspunten voor de leerlingenbegeleiding vastgelegd.

Het CLB werkt vraaggestuurd. Het vertrekt vanuit vastgestelde noden, vragen van de leerling, de ouders of de school. Je kunt rechtstreeks contact opnemen met het CLB om hulp te vragen. Het CLB werkt gratis en discreet.

Als wij aan het CLB vragen om een leerling te begeleiden, dan doet het CLB een begeleidingsvoorstel naar je kind. Het CLB zet de begeleiding enkel voort als jullie daarmee instemmen. Een minderjarige leerling kan zelf instemmen als hij voor zichzelf kan inschatten wat goed voor hem is (= bekwame leerling). Vanaf de leeftijd van 12 jaar vermoedt de regelgever dat een kind zelfstandig kan beslissen om in te stemmen met de CLB-begeleiding.

Wij als school hebben recht op begeleiding door het CLB. Het CLB begeleidt ons door:

- bepaalde problemen of onregelmatigheden in het beleid van de school te signaleren;

- ons op de hoogte te brengen van bepaalde behoeften van leerlingen;
- ons versterking aan te bieden bij problemen van individuele leerlingen of een groep leerlingen.

Wij wisselen op contactmomenten enkel die gegevens uit die nodig zijn voor de begeleiding op school. Je geeft toestemming bij het doorgeven van informatie verzameld door het CLB. Het CLB legt voor elke leerling die het begeleidt één dossier aan. De CLB-medewerker houdt daarbij rekening met zijn beroepsgeheim en de bescherming van de privacy. Voor meer informatie over de inhoud van het CLB-dossier en over de procedure om toegang of een kopie te bekomen, kun je contact opnemen met het CLB waarmee wij samenwerken.

Het CLB maakt voor elke leerling een multidisciplinair dossier (= CLB-dossier) aan van zodra een leerling een eerste keer is ingeschreven in een school. Als je kind van een school komt die samenwerkt met een ander CLB, zal het CLB-dossier 10 werkdagen na de inschrijving bezorgd worden. Jij hoeft daar zelf niets voor te doen. Bij een inschrijving voor een volgend schooljaar wordt het dossier pas na 1 september overgedragen.

Als je niet wil dat het dossier van je kind wordt overgedragen, moet je dat binnen een termijn van 10 werkdagen na de inschrijving schriftelijk laten weten aan je vorige CLB. Je kan het adres van dat CLB bekomen bij de hoofdzetel van het CLB.

Je kunt je echter niet verzetten tegen het overdragen van identificatiegegevens en gegevens in het kader van de verplichte begeleiding van leerlingen met leerplichtproblemen en gegevens in het kader van de systematische contacten. Ook tegen de overdracht van een GC-verslag of IAC-verslag* kun je je niet verzetten. In principe worden GC-verslagen en IAC-verslagen* bijgehouden in IRIS-CLB online.

Je kunt je ook niet verzetten tegen:

- De begeleiding van spijbelgedrag.
- De systematische contactmomenten. Het onderzoek is verplicht. Het CLB doet daarvoor 5 keer in een onderwijsloopbaan een gratis aanbod. Er is aandacht voor zicht, gehoor, ontwikkeling en welbevinden. Dit kadert in het recht om als kind/jongere op scharniermomenten in het leven eenzelfde aanbod te krijgen. Als ouder of bekwame leerling kan je je niet verzetten tegen dit onderzoek. Je kan wel bezwaar maken tegen een bepaalde CLB-medewerker. Je kan dan vragen om het onderzoek door een andere arts van het CLB of door een arts buiten het CLB te laten uitvoeren. Dit kan door een aangetekende brief te sturen of dit bezwaar tegen afgifte van een ontvangsbewijs of via een beveiligde digitale zending te sturen naar de directeur van het CLB. Je moet dan wel binnen een termijn van 90 dagen het medisch onderzoek laten uitvoeren door een andere CLB-medewerker of door een arts buiten het CLB. In dat laatste geval moet je wel zelf de kosten betalen. Het verslag van het onderzoek moet je binnen de 15 dagen bezorgen aan de bevoegde CLB-arts van het CLB dat onze school begeleidt. Als je bij een volgend systematisch contactmoment opnieuw bezwaar hebt tegen een medewerker, of je wil opnieuw een arts buiten het CLB, dan moet je dat opnieuw laten weten.
- De maatregelen die genomen moeten worden voor een beperkt aantal ziekten die een grote impact kunnen hebben op de omgeving van de persoon die ziek is. Ouders, leerlingen en scholen zijn verplicht om deze maatregelen en adviezen, omschreven in het draaiboek besmettelijke aandoeningen, te volgen. Het doel is de bescherming van de andere leerlingen, het personeel van de school en de ruimere maatschappij.
- De hogervermelde signaalfunctie en de ondersteuning van het CLB aan de leraren op school bij problemen van individuele leerlingen of een groep leerlingen.

Het CLB biedt ook een aantal gratis vaccinaties aan. Een ouder en/of een bekwame leerling kan op elk vaccinatiemoment een vaccinatie weigeren. Een eenmalige weigering voor alle vaccinaties in de hele onderwijsloopbaan kun je niet doen.

3.4.2 Leersteuncentrum (LSC)

Het leersteuncentrum biedt leersteun aan de school op basis van de ondersteuningsbehoeften van leerlingen, leraren en het schoolteam met een maximaal effect op de klasvloer. Leersteun is ondersteuning die de maximale ontplooiing, leerwinst, welbevinden, zelfredzaamheid en volwaardige participatie van jouw kind bevordert en die de competenties van leraren versterkt in het begeleiden van leerlingen met specifieke onderwijsbehoeften. Leersteun zet in op het creëren van een inclusieve klaspraktijk en inclusieve schoolcultuur.

Onze school is aangesloten bij het leersteuncentrum AntwerpenPlus.

www.leersteuncentrumantwerpenplus.be

AntwerpenPlus ondersteunt leerlingen met specifieke onderwijsbehoeften en hun leerkrachten en schoolteam in samenwerking met ouders en alle betrokken partners.

Voor leerlingen met een visuele beperking werken we structureel samen met specifiek leersteuncentrum Ganspoel.

De school kan leersteun aanvragen voor alle leerlingen die beschikken over een GC-verslag of IAC-verslag*. Zo'n verslag wordt opgemaakt door het CLB in overleg met de school en ouders.

De leerondersteuner komt naar de school. Hij kan je kind, de leerkracht en/of het hele schoolteam ondersteunen. Het leersteuncentrum geeft het leersteuntraject van je kind vorm in overleg met de school, jou als ouder en waar mogelijk je kind zelf. Het CLB kan hierbij betrokken worden als dat nodig zou zijn.

Voor algemene vragen over leerondersteuning kun je terecht bij het informatiepunt van het leersteuncentrum. Wanneer je klachten zou hebben over de leersteun, dan kun je een klacht indienen bij het leersteuncentrum. Als de klacht onvoldoende gehoord of behandeld zou worden door het leersteuncentrum, dan is er bemiddeling mogelijk door het CLB.

** Let op: wanneer we spreken over een GC-verslag of IAC-verslag bedoelen we hiermee ook het gemotiveerd verslag of het verslag opgemaakt voor 1 september 2023.*

i.2.4.3 Buitengewone basisschool

Heeft je kind een IAC-verslag*? Dan kan je kind maximaal halftijds de lessen of activiteiten bijwonen in een school voor buitengewoon onderwijs. Deze mogelijkheid is een gunst, geen recht. Dit betekent concreet dat beide scholen hiermee akkoord moeten gaan. We maken daarover afspraken in overleg met jou als ouder, waar mogelijk je kind en het CLB. Op de momenten dat je kind les volgt in het buitengewoon onderwijs, heeft het geen recht op leersteun vanuit het leersteuncentrum. De school voor buitengewoon onderwijs staat dan in voor de ondersteuning.

[Terug naar overzicht](#)



Als je kind wegens chronische of langdurige ziekte of ongeval tijdelijk niet naar school kan komen, dan heeft je kind onder bepaalde voorwaarden recht op tijdelijk onderwijs aan huis, synchroon internetonderwijs of een combinatie van beiden.

Voor tijdelijk onderwijs aan huis (TOAH) moet je onderstaande aanvraag invullen en bezorgen aan de directeur. Bezorg hierbij ook steeds een medisch attest.

- **Aanvraag van tijdelijk onderwijs aan huis voor een zieke leerling (basisonderwijs)**

ii.2.5.1 Bij langdurige ziekte of ongeval (niet-chronische ziekte)

- TOAH kan bij een niet-chronische ziekte pas worden georganiseerd na een afwezigheid van 21 opeenvolgende kalenderdagen (vakantieperiodes meegerekend).
- Je dient een aanvraag in bij de directeur. De aanvraag is vergezeld van een medisch attest waaruit blijkt dat je kind de school niet of minder dan halftijds kan bezoeken en dat je kind onderwijs mag krijgen.
- Je kind heeft recht op 4 lestijden TOAH per week. We beslissen in overleg met jou over het tijdstip en de eventuele spreiding van die lestijden.
- Je kind blijft recht hebben op TOAH als het na een ononderbroken afwezigheid van 21 kalenderdagen door ziekte of ongeval wekelijks minder dan 5 halve schooldagen aanwezig kan zijn op school. TOAH en onderwijs op school kan dan gecombineerd worden.
- Als de ziekteperiode wordt verlengd of als je kind binnen de 3 maanden hervalt, kan TOAH verlengd worden. De wachttijd van 21 opeenvolgende kalenderdagen hoeft niet meer doorlopen te worden. Je hoeft dan ook niet opnieuw een aanvraag in te dienen. Om de nieuwe afwezigheid te wettigen, is er wel een nieuw medisch attest nodig.

iii.2.5.2 Bij chronische ziekte

- Een chronische ziekte is een ziekte waarbij een continue of repetitieve behandeling van minstens 6 maanden noodzakelijk is (bijvoorbeeld nierpatiënt, astmapatiënt, ...).
- Je dient een aanvraag in bij de directeur. De aanvraag is vergezeld van een medisch attest van een arts-specialist dat het chronische ziektebeeld bevestigt en waaruit blijkt dat je kind onderwijs mag krijgen.
- Je kind heeft recht op 4 lestijden TOAH na elke opgebouwde afwezigheid van 9 halve schooldagen. Die uren kunnen gedeeltelijk op school georganiseerd worden. We moeten daar dan samen akkoord mee gaan. TOAH vindt dan plaats buiten de normale schooluren, maar kan niet tijdens de middagpauze worden georganiseerd.
- De aanvraag en de medische vaststelling van de chronische ziekte blijft geldig voor de hele loopbaan van je kind op onze school. Je hoeft dat dus maar één keer aan onze school te

Je kind moet op 10 kilometer of minder van de school verblijven. Als je kind op een grotere afstand van de school verblijft, dan zijn we niet verplicht om TOAH te organiseren.

Als je kind aan bovenstaande voorwaarden voldoet, informeren we jou over de mogelijkheid van TOAH. Zodra de voorwaarden voor het verstrekken van TOAH vervuld zijn, kunnen we ermee van start gaan. We gaan dan op zoek naar een leraar om 4 lestijden per week onderwijs aan huis te geven. We maken afspraken met de TOAH-leraar om de lessen af te stemmen op de leerlingengroep van je kind. TOAH is gratis voor jou.

Wij kunnen in overleg met jou ook contact opnemen met de vzw Bednet (www.bednet.be). Dat biedt de mogelijkheid om gratis van thuis uit via een internetverbinding live deel te nemen aan de lessen. We maken dan samen met jou concrete afspraken over opvolging en evaluatie. Synchronoos internetonderwijs kan gecombineerd worden met tijdelijk onderwijs aan huis.

Met vragen hierover kun je steeds terecht bij de directeur.

[Terug naar overzicht](#)

3.6 Revalidatie/logopedie tijdens de lestijden



Er zijn twee situaties waardoor een kind afwezig kan zijn door revalidatie tijdens de lestijden:

- revalidatie na ziekte of ongeval (normaal max. 150 minuten per week, verplaatsingen inbegrepen);
- revalidatie voor kinderen met een specifieke onderwijsgerelateerde behoefte waarvoor een handelingsgericht advies is gegeven (normaal max. 150 minuten per week, verplaatsingen inbegrepen).

Je moet toestemming vragen aan de directeur om je kind revalidatie tijdens de lestijden te laten volgen.

Om een beslissing te kunnen nemen om revalidatie na **ziekte of ongeval** toe te staan, moeten wij over een dossier beschikken dat minstens de volgende elementen bevat:

- een verklaring van de ouders waaruit blijkt dat de revalidatie tijdens de lestijden moet plaatsvinden;
- een medisch attest waaruit de noodzakelijkheid, het aantal keer en de duur van de revalidatie blijkt;
- een toestemming van de directeur voor een periode die de duur van de behandeling, vermeld in het medisch attest, niet kan overschrijden.

Om een beslissing te kunnen nemen om revalidatie toe te staan voor de leerling met een **specifieke onderwijsgerelateerde behoefte waarvoor een handelingsgericht advies is gegeven**, moeten wij over een dossier beschikken dat minstens de volgende elementen bevat:


- een verklaring van de ouders waaruit blijkt dat de revalidatie tijdens de lestijden moet plaatsvinden;
- een advies van het CLB, geformuleerd na overleg met klassenraad en ouders. Dat advies moet motiveren waarom de problematiek van de leerling van die aard is dat het wettelijk voorziene zorgbeleid van een school daarop geen antwoord kan geven en dat de revalidatietussentkomsten niet beschouwd kunnen worden als schoolgebonden aanbod. Indien er op het moment van de aanvraag tot afwezigheid nog geen handelingsgericht advies werd gegeven voor de leerling, kunnen het handelingsgericht advies en dat advies van het CLB gelijktijdig afgeleverd worden.
- een samenwerkingsovereenkomst tussen de school en de revalidatieverstrekker over de manier waarop de revalidatie het onderwijs voor de leerling in kwestie zal aanvullen en de manier waarop de informatie-uitwisseling zal verlopen. De revalidatieverstrekker bezorgt op het einde van elk schooljaar een evaluatieverslag aan de directie van de school en van het CLB, met inachtneming van de privacywetgeving waaraan hij onderworpen is.
- een toestemming van de directeur, die jaarlijks vernieuwd en gemotiveerd moet worden, rekening houdend met het evaluatieverslag van de revalidatieverstrekker.

De directeur neemt, op basis van de verzamelde documenten, de uiteindelijke beslissing of de revalidatie tijdens de lestijden kan plaatsvinden of niet. Wij delen die beslissing aan jou mee.

De verzekering van de leerlingen die tijdens de lestijden revalidatie krijgen, valt tijdens de periode van de therapie en de verplaatsingen niet ten laste van de schoolverzekering. De begeleiding van de leerling tijdens de verplaatsingen vallen niet ten laste van de school.

[Terug naar overzicht](#)

3.7 Stappenplan bij ziekte of ongeval



Als je kind ziek wordt of zich onwel voelt op school, zullen we jou of een andere opgegeven contactpersoon verwittigen en vragen we, indien nodig, om je kind op te halen.

De verzekeringspapieren worden meegegeven indien er sprake is van een ongeval.

Indien de ouders onmogelijk kunnen komen, zullen in dringende gevallen de hulpdiensten verwittigd worden.

[Terug naar overzicht](#)

3.8 Medicatiegebruik en andere medische handelingen



3.8.1 Gebruik van medicatie op school

- **Je kind wordt ziek op school**

Wij stellen geen medische handelingen en stellen in geen geval medicatie ter beschikking, ook geen pijnstillers.

- **Je kind moet medicatie nemen tijdens de schooluren**

In uitzonderlijke gevallen kun je aan de school vragen om medicatie toe te dienen aan je kind. Die vraag moet bevestigd worden door een schriftelijk attest van de arts dat de juiste dosering en toedieningswijze bevat. We werken daarvoor individuele afspraken uit.

3.8.2 Andere medische handelingen

Wij stellen geen (andere) medische handelingen. We kunnen dan ook niet ingaan op vragen naar medische bijstand voor andere gevallen dan medicatie. Samen met jou zoeken we naar een samenwerking met verpleegkundigen, zoals de diensten van het Wit-Gele Kruis.

[Terug naar overzicht](#)

3.9 Privacy



3.9.1 Hoe en welke informatie houden we over je kind bij?

Op onze school gaan we zorgvuldig om met de privacy van onze leerlingen. We verzamelen doorheen de schoolloopbaan van je kind heel wat gegevens, zoals bij de inschrijving. We vragen alleen gegevens van je kind op als dat nodig is voor de leerlingenadministratie en -begeleiding.

De gegevens die nodig zijn voor de begeleiding van je kind verzamelen we voor ons beleid op leerlingenbegeleiding.

Voor alle verwerkingen van die zogenaamde persoonsgegevens is het schoolbestuur verantwoordelijk.

De gegevens van je kind verwerken we daarbij met Questi en Informat.

We maken met de softwareleveranciers afspraken over het gebruik van die gegevens. De leveranciers mogen de gegevens niet gebruiken voor eigen commerciële doeleinden.

De gegevens van je kind worden digitaal bewaard en veilig opgeslagen. We zien erop toe dat niet iedereen zomaar toegang heeft tot die gegevens. De toegang is beperkt tot de personen die betrokken zijn bij de begeleiding van je kind (zoals de klassenraad, het CLB en het leersteuncentrum).

Om goed te kunnen optreden bij risicosituaties, kunnen we uitzonderlijk ook gegevens over de gezondheidstoestand van je kind verwerken, maar dat gebeurt enkel met je schriftelijke toestemming. Je kunt je toestemming altijd intrekken.

Wij bewaren de gegevens van je kind maximaal 1 jaar nadat je kind de school verlaten heeft. Voor sommige gegevens is er een wettelijke bewaartermijn vastgesteld die langer kan zijn.

In onze privacyverklaring vind je deze informatie nog eens op een rijtje. Je vindt de privacyverklaring terug via:

<https://www.basisschoolibex.be/privacy>

Als je vragen hebt over de privacy van je kind of bezwaar hebt tegen bepaalde verwerkingen, kun je contact opnemen met de directeur.

3.9.2 Welke info geven we door bij verandering van school?

** Let op: wanneer we spreken over een GC-verslag of IAC-verslag bedoelen we hiermee ook het gemotiveerd verslag of het verslag opgemaakt voor 1 september 2023.*

Wanneer je kind van school verandert, zullen wij een aantal gegevens over de onderwijsloopbaan van je kind doorgeven aan de nieuwe school. Het gaat om de essentiële gegevens die de studieresultaten en studievoortgang van je kind bevorderen, monitoren, evalueren en attesteren. We doen die overdracht enkel in het belang van je kind.

Als ouder kun je die gegevens - op jouw verzoek - inzien. Je kunt je tegen de overdracht van de gegevens verzetten, voor zover de regelgeving de overdracht niet verplicht stelt. Als je niet wil dat we bepaalde gegevens doorgeven, moet je ons dat schriftelijk binnen de 10 kalenderdagen na de inschrijving van je kind in de andere school laten weten. We zijn verplicht om aan de nieuwe school te melden als je kind een GC-verslag of IAC-verslag* heeft. De nieuwe school kan dit GC-verslag of IAC-verslag* raadplegen via IRIS-CLB online. In geval van een IAC-verslag* geven we daarvan ook een kopie aan de nieuwe school.

Gegevens die gaan over de schending van leefregels door je kind zijn nooit tussen scholen overdraagbaar.

3.9.3 Maken en publiceren van beeld- of geluidsopnames

We publiceren geregeld beeld- of geluidsopnames van leerlingen via Questi of via de nieuwsbrief. Met die opnames willen we geïnteresseerden op school en daarbuiten op een leuke manier

informereren over onze activiteiten. De personen die de opnames maken, doen dat steeds met respect voor wie op die beelden staat. We letten erop dat de opnames niet aanstootgevend zijn.

Bij het begin van de schoolloopbaan van je kind vragen we jou om toestemming voor het maken en publiceren van die beeld- of geluidsopnames.

Jouw toestemming die we via ons toestemmingsformulier bij inschrijving vragen, blijft in principe voor de hele schoolloopbaan van je kind gelden. Enkel indien we de beeld - of geluidsopnames voor een ander doel gebruiken dan we eerder aan jou hebben gevraagd, vragen we opnieuw je toestemming. Je kunt je toestemming altijd intrekken. Je kunt daarvoor contact opnemen met de directeur.

We wijzen erop dat die privacyregels ook voor jou en je kind gelden. Volgens de privacyregelgeving mag je beeld- of geluidsopnames waarop medeleerlingen, personeelsleden van de school of andere personen herkenbaar zijn, niet publiceren of doorsturen tenzij je de uitdrukkelijke toestemming hebt van alle betrokkenen.

Op school mogen enkel personeelsleden of personen die daarvoor een opdracht hebben gekregen, bv. de schoolfotograaf, beeld- of geluidsopnames maken.

3.9.4 Inzage in, toelichting bij en kopie van bepaalde informatie

Je kunt als ouder ook zelf gegevens opvragen die we over je kind bewaren. Je kunt inzage krijgen in en uitleg bij die gegevens. Je kunt foutieve, onvolledige of verouderde gegevens laten verbeteren of verwijderen. Ook kun je een (digitale) kopie vragen. Dat kan door schriftelijk contact op te nemen met de directeur.

We kunnen geen gegevens doorgeven over anderen, zoals medeleerlingen.

Je kind heeft recht op privacy



[Terug naar overzicht](#)

4 Wat verwachten we van jou als ouder?

4.1 Engagementsverklaring tussen jou en onze school



Als ouder heb je hoge verwachtingen voor de opleiding en opvoeding van je kind. Onze school zet zich elke dag in om dat engagement waar te maken, maar in ruil verwachten we wel je volle steun. Met deze engagementsverklaring maken we wederzijdse afspraken. Zo weten we goed wat we van elkaar mogen verwachten. De afspraken gelden voor de hele periode dat je kind bij ons is ingeschreven. Op afgesproken momenten evalueren we samen de engagementen en het effect ervan.

3.1.1 Oudercontacten

Als ouder ben je eerste opvoedingsverantwoordelijke van je kind. Wij zijn partner in de opvoeding van je kind. Het is goed dat je zicht hebt op de werking van onze school. Daarvoor plannen we bij het begin van het schooljaar een verplichte infoavond in de groep van uw kind. Je kan er kennismaken met de leerkrachten en bijhorende school- en klasafspraken.

We willen je regelmatig informeren over de evolutie van je kind. Dat doen we 4 keer per jaar schriftelijk via een groeifiche die we graag met jou overlopen op het oudercontact.

We organiseren 4 keer per jaar een individueel oudercontact. Bij het begin van elk schooljaar laten we je weten op welke data die zullen doorgaan. Wie niet op een oudercontact aanwezig kan zijn, kan een gesprek aanvragen op een ander moment.

Als je je zorgen maakt over je kind of vragen hebt dan kan je op elk moment zelf een gesprek aanvragen met de leerkracht.

Wij verwachten dat je je als ouder samen met ons engageert om nauw samen te werken rond de ontwikkeling en opvoeding van je kind en steeds ingaat op onze uitnodigingen tot oudercontact.

Af en toe kan het gebeuren dat er een meningsverschil optreedt. Wij vragen uitdrukkelijk steeds met wederzijds respect te spreken en te handelen. Agressie wordt niet getolereerd.

3.1.2 Aanwezig zijn op school en op tijd komen

We vinden de aanwezigheid van je kind op school heel belangrijk. We verwachten dat je kind regelmatig en op tijd naar school komt. De aanwezigheid van je kind op school draagt bij tot een succesvolle schoolloopbaan van je kind.

We verwittigen jou als de afwezigheid van je kind niet gewettigd is. Indien nodig nemen we begeleidende maatregelen. De aanwezigheid van je kind op school heeft gevolgen voor het verkrijgen en behouden van de kleuter- en/of schooltoeslag (www.groeipakket.be), voor de toelating tot het lager onderwijs en voor het uitreiken van het getuigschrift basisonderwijs.

We moeten de afwezigheden van je kind doorgeven aan de overheid.

We vragen om je kind op tijd naar school te brengen en dat zowel in het kleuteronderwijs als in het lager onderwijs.

De school begint om 08.30u en eindigt op maandag, dinsdag, donderdag en vrijdag om 15.35u, op woensdag om 12.15u.

Kinderen die te laat komen, melden zich aan bij het secretariaat aan de witte deur. De naam van leerlingen die te laat komen wordt genoteerd. Wie regelmatig te laat komt zal een brief meekrijgen

om ouders te wijzen op het belang van tijdig aanwezig zijn op school.
We verwachten dat je ons voor 08.30u verwittigt bij afwezigheid van je kind.

Als je je kind een kwartier na het einde van de schooldag nog niet hebt opgehaald en ons niet hebt verwittigt over de reden van het laattijdig ophalen, dan gaat je kind naar de betalende naschoolse opvang.

Het CLB waarmee we samenwerken, staat in voor de begeleiding bij problematische afwezigheden. Die begeleiding is verplicht. Als je niet ingaat op die begeleiding, melden we dat aan de overheid.

Je kunt steeds bij ons terecht in geval van moeilijkheden. We zoeken samen naar de meest geschikte aanpak.

3.1.3 *Individuele leerlingenbegeleiding*

Onze school voert een beleid op leerlingenbegeleiding. Dat houdt onder meer in dat we gericht de evolutie van je kind volgen. Dat doen we door te werken met een leerlingendossier. Sommige kinderen hebben op bepaalde momenten nood aan gerichte individuele begeleiding. Andere kinderen hebben voortdurend nood aan individuele zorg.

Als je kind specifieke onderwijsbehoeften heeft, meld je dat aan de directeur. We gaan dan samen met jou na welke aanpassingen nodig en haalbaar zijn. We kunnen ook zelf aanpassingen doorvoeren op basis van de vaststellingen in de loop van het schooljaar. Ook dan gaan we steeds eerst in overleg met jou. Welke maatregelen aan de orde zijn, hangt af van wat je kind nodig heeft en wat wij als school kunnen organiseren. We zijn verplicht om redelijke aanpassingen te voorzien als je kind daar nood aan heeft. Je kunt dit als ouder niet weigeren. We gaan wel met jou in overleg bekijken hoe we dit organiseren. Daarbij zullen we aangeven wat je van ons kunt verwachten en wat wij van jou verwachten. Weliswaar verwachten we dat je ingaat op onze vraag tot overleg en dat je de afspraken die we samen maken ook opvolgt en naleeft.

3.1.4 *Onderwijstaal Nederlands*

Niet alle ouders voeden hun kind op in het Nederlands en niet alle kinderen starten hun schoolloopbaan met dezelfde taalvaardigheid Nederlands.

Onze school voert een talenbeleid. Wij engageren ons ertoe kinderen te ondersteunen bij het leren van en het leren in het Nederlands. Van jou verwachten we dat je positief staat tegenover de onderwijstaal en tegenover de initiatieven die we als school nemen om de taalontwikkeling van onze leerlingen te ondersteunen (bv. taalintegratietraject voor kinderen die de onderwijstaal onvoldoende beheersen). We vragen ook om kinderen in de vrije tijd te stimuleren bij het leren van het Nederlands. Vraag ons gerust naar informatie over plaatselijke initiatieven die je engagement daarbij kunnen helpen ondersteunen.

[Terug naar overzicht](#)

4.2 Ouderlijk gezag



4.2.1 *Neutrale en open houding tegenover beide ouders*

We bieden al onze leerlingen een luisterend oor. Aan kinderen van wie de ouders scheiden, wil de school extra zorg en aandacht geven.

De school is bij een echtscheiding geen betrokken partij. Wij willen ook in geen geval partij trekken voor één van beide ouders. Wij hopen dat ouders de echtscheidingszaak buiten de school houden. Beide ouders, samenlevend of niet, staan gezamenlijk in voor de opvoeding van hun kinderen. Zolang er geen uitspraak van de rechter is, houdt de school zich aan de afspraken gemaakt bij de inschrijving. Is er wel een vonnis of arrest, dan volgt de school de afspraken zoals opgelegd door de rechter.

4.2.2 Afspraken rond informatiedoorstroom

We maken afspraken met ouders die niet meer samenleven, over de wijze van communicatie en informatiedoorstroming.

De afspraken hierover worden vastgelegd bij inschrijving of op het moment dat de situatie zich voordoet.

4.2.3 Co-schoolschap is niet mogelijk

Om de verbondenheid met de klasgroep en de continuïteit van het leren te garanderen, kan je kind tijdens het schooljaar niet op twee plaatsen schoollopen. Wij moeten de inschrijving van een leerling weigeren als ouders hun kind tijdens het schooljaar afwisselend in verschillende scholen in- en uitschrijven.

[Terug naar overzicht](#)

4.3 Schoolkosten



4.3.1 Overzicht kosten

- **Verplicht aanbod**

- de maximumfactuur

Onze school houdt zich aan de wettelijke regeling van de maximumfactuur. (Jaarlijkse bijdrage: kleuters €55, lagere schoolkinderen €105). Deze kan jaarlijks geïndexeerd worden. Het is de overheid die daarover een beslissing neemt. Deze kosten worden met een vast bedrag gespreid over de maandelijkse rekening. Voor de groepen die een extra-muros activiteit (boerderijklassen, zeeklassen, bosklassen) voorzien, worden de kosten eveneens gespreid over de maandelijkse rekening. (Max. € 520 per kind voor volledige duur van het lager onderwijs)

- Uniform

Onze school werkt met een verplicht schooluniform. Voor meer info:

[Uniform | Ibex](#)

- **Niet-verplicht aanbod**

Deze kosten komen op de maandelijkse rekening indien u er gebruik van maakt:

- Middagtoezicht: €1 per dag / leerling
- Voor- en naschools toezicht: €0.75 per begonnen 30 minuten.

Indien kinderen niet tijdig worden opgehaald, wordt een administratieve kost aangerekend van €25 per begonnen 30 minuten. Dit is ook van toepassing voor dagen waar GEEN naschoolse opvang wordt voorzien.

De school maakt een fiscaal attest/attest belastingvermindering 281.86 op voor betaalde opvangprestaties voor kinderopvang.

4.3.2 *Wijze van betaling*

Elke maand ontvang je via mail een rekening.
Gelieve deze rekening binnen de 14 dagen te betalen.

Indien je onterecht een herinnering krijgt of er staat een fout op de afrekening, neem je persoonlijk contact op met het secretariaat of per mail. secretariaat.ibex@sgkod.be

Ouders zijn, ongeacht hun burgerlijke staat, hoofdelijk gehouden tot het betalen van de schoolrekening. Dat betekent dat we beide ouders kunnen aanspreken om de volledige rekening te betalen. Als ouders het niet eens zijn over het betalen van de schoolrekening, bezorgen we jullie beiden een identieke schoolrekening. Zolang die rekening niet volledig betaald is, blijven beide ouders elk het volledige resterende saldo verschuldigd, ongeacht de afspraken die ze met elkaar gemaakt hebben.

Ondersteuning sociaal beleid:

Basisschool Ibex tekent in op het Sociaal Fonds subsidie van de Stad Antwerpen. Dit is een ondersteuning voor scholen om tussen te komen in de kostprijs van klasactiviteiten en andere schoolkosten voor gezinnen die die het moeilijk hebben met het betalen van de schoolrekeningen. Deze tussenkomst wordt door de directie verleend als korting op de schoolfactuur voor de rechthebbende leerlingen. Het basisonderwijs mag de ondersteuning gebruiken voor tegemoetkoming in de kosten die via de schoolrekening worden aangerekend voor: klasactiviteiten inclusief vervoer tijdens de schooluren ter ondersteuning van de leerloopbaan in functie van het behalen van de eindtermen/ontwikkelingsdoelen; andere kosten die onder de maximumfactuur vallen. www.klasopstap.be/sociaalfonds

4.3.3 *Bij wie kun je terecht als je betalingsmoeilijkheden hebt?*

Indien je problemen ondervindt met het betalen van de schoolrekening, kun je contact opnemen met de directeur. We maken dan afspraken over een aangepaste betalingswijze. We verzekeren een discrete behandeling van je vraag.

Indien we vaststellen dat de schoolrekening geheel of gedeeltelijk onbetaald blijft zonder dat er financiële problemen zijn of omdat de gemaakte afspraken niet worden nageleefd, zetten we verdere stappen. Ook dan zoeken we in eerste instantie in overleg naar een oplossing. Indien dat niet mogelijk blijkt, kunnen we overgaan tot het versturen van een dwingende herinneringsbrief (aangetekende ingebrekestelling). Vanaf dat moment kunnen we maximaal de wettelijke intrestvoet aanrekenen op het verschuldigde bedrag.

Betalingsvoorwaarden: buiten de aanmaningskost van €9, zal in geval van factuurdatum van rechtswege en zonder noodzaak van ingebrekestelling een verwijlrentrest van 1% per maand en een schadeloosstelling van 15% forfaitair met een minimum van €40 aangerekend worden, adresopzoeking wordt in rekening gebracht aan €10. In geval van procedure zijn enkel de rechtbanken van Antwerpen bevoegd.

4.3.4 *Recupereren van kosten?*

Wanneer je laattijdig hebt afgezegd voor een schoolactiviteit of als je kind op dat moment afwezig is, zullen we het deel van de kosten terugbetalen dat nog te recupereren is. Kosten die we al gemaakt hadden, kunnen we opnemen in de schoolrekening.

[Terug naar overzicht](#)

4.4 Participatie

4.4.1 *Schoolraad*

De schoolraad is een formeel participatieorgaan. Ze bestaat uit vertegenwoordigers van:

- ouders
- personeel
- de lokale gemeenschap

De schoolraad telt een gelijk aantal vertegenwoordigers per geleding.

De schoolraad overlegt met het schoolbestuur. Ze kan het schoolbestuur ook schriftelijk adviseren. De schoolraad houdt je op de hoogte van haar standpunten en activiteiten en zal je in sommige gevallen ook consulteren.

De schoolraad wordt om de 4 jaar opnieuw samengesteld.

In onze school is er geen schoolraad.

4.4.2 *Ouderraad*

Onze school zet in op ouderbetrokkenheid. Wij zijn steeds op zoek naar enthousiaste ouders die in onze school deel willen uitmaken van de oudergroep.

De oudergroep ondersteunt activiteiten van de school, geeft input met fijne ideeën en feedback als kritische vriend. Wij organiseren als oudergroep ook zelf activiteiten die schoolse projecten financieel een duwtje in de rug geven. Daarnaast willen we het gezicht zijn naar andere ouders en verbinding zoeken via onder andere koffiestop-momenten voor ouders op school.

We komen ongeveer 5 keer per jaar samen om hier rond te overleggen met de school en met elkaar.

Scholen moeten een ouderraad oprichten wanneer ten minste 10 procent van de ouders (minstens 3 ouders) erom vraagt. De ouderraad kan op vraag van de schoolraad schriftelijk advies uitbrengen, maar ook uit eigen beweging het schoolbestuur adviseren. De ouderraad houdt je op de hoogte van haar standpunten en activiteiten. De ouderraad wordt om de 4 jaar opnieuw samengesteld.

In onze school is er geen ouderraad; wel een oudergroep. (zie hierboven)

[Terug naar overzicht](#)

4.5 Gebruik van (sociale) media

Wij respecteren de privacy van onze leerlingen, ouders en personeelsleden op (sociale) media.

Neem je deel aan (sociale) media van de school, dan verwachten we dat je ieders privacy respecteert. Ook verwachten we dat je je houdt aan de gedragsregels die wij samen met de participatieorganen op school hebben opgesteld.

[Terug naar overzicht](#)

b. 3.6 Afspraken over communicatie



Binnen de school gelden er afspraken over de communicatie tussen het schoolteam, de ouders (en leerlingen).

- Onze school werkt met het platform Questi voor Ouders.
Al onze communicatie (maandelijkse nieuwsbrief, informatie over uitstappen, vastleggen oudercontacten, belangrijke mededelingen, nieuws uit de groepen, ...) verloopt uitsluitend via deze weg. Enkel de maandelijkse factuur wordt via e-mail verzonden.
Op het moment dat je kind start op onze school, ontvang je een mail van info@questi.com met een activatielink voor je account. Het is belangrijk dat je dit binnen de week in orde brengt. Zo mis je geen belangrijke communicatie van de school.
Als je hulp nodig hebt of problemen ondervindt met Questi voor Ouders, neem je contact op met het secretariaat.
- Ons schoolteam is digitaal bereikbaar op schooldagen tijdens de schooluren, niet 's avonds of in het weekend. Berichten die door ouders verstuurd worden naar een lid van het schoolteam, worden verondersteld gelezen en waar nodig beantwoord te zijn tegen de tweede daaropvolgende schooldag (tenzij er sprake van overmacht is).
In geval van hoogdringendheid neem je altijd persoonlijk of telefonisch contact op met de school.
- Berichten die de school naar ouders verstuurt, worden verondersteld gelezen en waar nodig beantwoord te zijn binnen de vijf dagen (tenzij er sprake van overmacht is).
- Tijdens de schooluren is het secretariaat telefonisch bereikbaar op het nummer 03 325 60 94. De voor- en naschoolse opvang kan je bereiken op het nummer 0468 35 41 37.
- Tijdens schoolvakanties en lesvrije dagen is de school niet bereikbaar.
In noodsituaties kan je contact opnemen met de directie.
- Schoolopdrachten voor onze leerlingen worden via de schoolagenda gecommuniceerd. (zie 2.1.3)

[Terug naar overzicht](#)

5 Wat verwachten we van je kind?



5.1 Leerplicht en afwezigheden

Het is belangrijk dat kleuters (leerplichtig of niet) regelmatig naar school komen. Het is in het belang van je kind om het elke dag naar school te sturen. Kinderen die lessen en activiteiten missen, lopen meer risico op achterstand. Zij worden ook minder goed opgenomen in de leerlingengroep.

De afwezigheidsgegevens van je kind worden doorgegeven aan de overheid. Kleuters die onvoldoende dagen naar school komen, kunnen hun kleuter- en/of schooltoeslag verliezen en ook de toegang tot het lager onderwijs is afhankelijk van het aantal dagen dat je kind effectief kleuteronderwijs volgde.

We verwachten dan ook dat je de afwezigheid van je kind onmiddellijk aan ons meldt, liefst voor 08.30u. Ook als je eens door omstandigheden je kind niet op tijd kunt brengen, laat je dat zo snel mogelijk weten. Je meldt je dan aan bij het secretariaat.

Komt je kind meerdere keren te laat of is je kind al vaak afwezig geweest, dan kunnen we samen nagaan hoe we de participatie van je kind kunnen verhogen.

5.1.1 *Je kind is nog niet leerplichtig in het kleuteronderwijs*

Leerlingen jonger dan 5 jaar in het kleuteronderwijs kunnen niet onwettig afwezig zijn. Ze zijn niet onderworpen aan de leerplicht.

5.1.2 *Je kind is 5 jaar en leerplichtig in het kleuteronderwijs*

Voor 5-jarige leerlingen in het kleuteronderwijs geldt een leerplicht van minstens 290 halve dagen aanwezigheid. Wij kunnen beslissen of een afwezigheid van een 5-jarige kleuter aanvaardbaar is of niet. Als de afwezigheid aanvaardbaar is, dan telt die mee voor het bereiken van de 290 halve dagen aanwezigheid in het kader van de leerplicht. Dat geldt niet voor de toelatingsvoorwaarden tot het lager onderwijs!

i.4.1.3 *Je kind is niet leerplichtig in het lager onderwijs*

Voor niet 5-jarige en dus niet leerplichtige leerlingen in het lager onderwijs gelden dezelfde regels bij afwezigheden als die voor voltijds leerplichtige leerlingen. Zij zijn altijd aanwezig, behalve bij gewettigde afwezigheid.

4.1.4 *Je kind is voltijds leerplichtig in het basisonderwijs*

Voor leerlingen in het lager onderwijs (ook 5-jarige leerlingen die vervroegd zijn ingestapt) en voor 6- en 7-jarige leerlingen in het kleuteronderwijs is de leerplicht voltijds. Zij zijn altijd aanwezig, behalve bij gewettigde afwezigheid.

Gewettigde afwezigheden

Voor leerlingen in het lager onderwijs en voor 6- en 7-jarigen in het kleuteronderwijs gelden volgende gewettigde afwezigheden:

- **wegens ziekte**
 - Is je kind 4 opeenvolgende kalenderdagen ziek, zelfs als één of meer van die dagen geen schooldagen zijn (bv. weekend), dan is een medisch attest nodig.

- Is je kind (minder dan) 3 opeenvolgende kalenderdagen ziek, dan volstaat een briefje (handtekening + datum) dat je ons bezorgt. Zo'n briefje kun je maar 4 keer per schooljaar gebruiken. Een medisch attest is nodig als je al 4 keer een briefje hebt gebruikt.
- Is je kind chronisch ziek, neem dan contact op met ons en het CLB.
- Consultaties (zoals bijvoorbeeld een bezoek aan de tandarts) moeten zoveel mogelijk buiten de schooluren plaatsvinden.

Verwittig ons zo vlug mogelijk en bezorg het medisch attest of het briefje aan de leerkracht. Wij nemen contact op met het CLB bij twijfel over een medisch attest.

- **andere van rechtswege gewettigde afwezigheden**

In volgende situaties kan je kind gewettigd afwezig zijn. Voor die afwezigheden is geen toestemming van de directie nodig. Je verwittigt de school wel vooraf. Je bezorgt ook een officieel document of een verklaring die de afwezigheid staft.

- Je kind woont de begrafenis of het huwelijk bij van een persoon die onder hetzelfde dak woont of van een bloed- of aanverwant. Het gaat hier enkel over de dag van de begrafenis zelf. Wanneer het bijwonen van de begrafenis een afwezigheid van meer dan één dag vraagt, bv. omdat het een begrafenis in het buitenland is, dan is voor die bijkomende dagen altijd een toestemming van de directie nodig.
- Je kind woont een familieraad bij.
- Je kind moet verschijnen voor de rechtbank (bv. om gehoord te worden).
- Bij een maatregel die kadert in de bijzondere jeugdzorg en de jeugdbescherming.
- De school is door overmacht niet bereikbaar of toegankelijk.
- Je kind viert een feestdag die hoort bij zijn geloof:
 - Islamitische feesten:
het Suikerfeest (1 dag) en het Offerfeest (1 dag)
 - Joodse feesten:
het joods Nieuwjaar (2 dagen), de Grote Verzoendag (1 dag), het Loofhuttenfeest (2 dagen), het Slotfeest (2 laatste dagen), de Kleine Verzoendag (1 dag), het feest van Esther (1 dag), het Paasfeest (4 dagen), het Wekenfeest (2 dagen)
 - Orthodoxe feesten:
Paasmaandag, Hemelvaart en Pinksteren voor de jaren waarin het orthodox Paasfeest niet samenvalt met het katholieke Paasfeest

! De katholieke feestdagen zijn al vervat in de wettelijk vastgelegde schoolvakanties en vrije dagen. De protestants-evangelische en anglicaanse godsdienst hebben geen feestdagen die daarvan afwijken.

- Je kind neemt actief deel aan sportieve manifestaties voor een individuele selectie of lidmaatschap van een vereniging als topsportbelofte. De afwezigheid kan maximaal 10 al dan niet gespreide halve schooldagen per schooljaar bedragen. Het gaat niet over het bijwonen van een training, maar wel het kunnen deelnemen aan wedstrijden/tornooien of stages waarvoor je kind (als lid van een unisportfederatie) geselecteerd is. De unisportfederatie moet een document afleveren waaruit blijkt dat je kind effectief geselecteerd is als topsportbelofte. Dat document is geldig voor één schooljaar en moet eventueel elk schooljaar opnieuw verlengd worden.
- **afwezigheden wegens een preventieve schorsing, een tijdelijke of definitieve uitsluiting**
De afwezigheid van je kind wegens een preventieve schorsing, een tijdelijke of definitieve uitsluiting is gewettigd. Je kind wordt als gewettigd afwezig beschouwd, ongeacht of je kind wel of niet door ons wordt opgevangen.

- **afwezigheden waarvoor de toestemming van de directie nodig is**

Soms kan je kind om een andere reden afwezig zijn. Je bespreekt dat op voorhand met de directie. Voor die afwezigheden is een toestemming van de directie nodig. Soms zijn er ook extra voorwaarden nodig. Het gaat om een afwezigheid wegens:

- persoonlijke redenen
- het rouwen bij een overlijden
- het actief deelnemen in het kader van een individuele selectie of lidmaatschap van een vereniging of culturele en/of sportieve manifestaties (andere dan de 10 halve schooldagen waarop topsportbeloften recht hebben)
- school-externe interventies
- trainingen voor topsport in de sporten tennis, zwemmen en gymnastiek (voor maximaal 6 lestijden per week, verplaatsingen inbegrepen)
- revalidatie/logopedie tijdens de lestijden
- het vergezellen van ouders tijdens hun verplaatsingen als binnenschippers, kermis- en circusexploitanten en -artiesten en woonwageneigenaren (de zogenaamde 'trekperiodes')

Let op: wij kunnen geen toestemming geven om vroeger op vakantie te vertrekken of later uit vakantie terug te keren. Volgens de leerplicht moet je kind naar school gaan van 1 september tot en met 30 juni.

Problematische afwezigheden

Alle afwezigheden die niet van rechtswege of door de school zijn gewettigd, zijn te beschouwen als problematische afwezigheden. Wij zullen je onmiddellijk contacteren bij elke problematische afwezigheid van je kind.

Vanaf 5 halve dagen problematische afwezigheden contacteren wij het CLB. Samen werken wij rond de begeleiding van je kind. We nodigen je in dat geval uit voor een gesprek.

[Terug naar overzicht](#)

5.2 Participatie leerlingenraad



Kinderen kunnen vertegenwoordigd worden in de leerlingenraad. Een leerlingenraad is verplicht als 10 procent van de leerlingen uit de leeftijdsgroep 11 tot 13 jaar (minstens 3 leerlingen) erom vraagt.

In onze school wordt de leerlingenraad samengesteld via verkiezingen. Elke leerling kan zich kandidaat stellen en mag stemmen. In het begin van het schooljaar worden de vertegenwoordigers van de leerlingenraad verkozen in de groepen.

De leerlingen in de leerlingenraad doen voorstellen vanuit de groep, bespreken allerlei zaken en zoeken samen naar oplossingen. Die voorstellen worden besproken in het schoolteam en de beslissingen worden samen genomen. De verantwoordelijken brengen verslag uit naar de verschillende groepen.



De stem van je kind telt

[Terug naar overzicht](#)

5.3 Wat mag en wat niet?



5.3.1 Kleding

We kiezen voor een eenvoudig schooluniform voor onze leerlingen van de lagere school én de oudste kleuters. Enkel onze jongste kleuters dragen geen uniform, maar makkelijke speelkledij.

Verplicht aan te kopen via de school:

- Jongste kleuters, groep rood
 - Groen fluohesje met logo van de school
- Oudste kleuters groep blauw
 - Groen fluohesje met logo van de school
 - Groene polo met logo van de school
- Alle leerlingen van de lagere school: groep blauw, geel en groen
 - Groen fluohesje met logo van de school
 - Groene polo met logo van de school
 - Blauw turn t-shirt met logo van de school
 - Groene turnzak met logo van de school

Alle andere kledij voor leerplichtige leerlingen (ook oudste kleuters!):

- Zwart of marineblauw: Van schouders tot enkels (jas, trui, broek, rok, kleedje, kousenbroek,...)
- Vrij te kiezen: Schoenen (geen slippers of hakken), sokken, sjaals, mutsen,...

Turnkledij (voor alle leerlingen van de lagere school):

- Zwarte of marineblauw sportieve short
- Sportschoenen met witte zool

Meer informatie kan u vinden op onze website:

[Uniform | Ibex](#)

5.3.2 Persoonlijke bezittingen

De school is niet verantwoordelijk voor verlies of beschadiging van persoonlijke bezittingen.

Smartphones en gsm's worden niet gebruikt tijdens de schooluren en worden in bewaring gegeven. Op het einde van de lesdag worden deze terug aan de leerlingen gegeven.

Om veiligheidsredenen wordt het dragen van juwelen afgeraden.

5.3.3 Gezondheid en milieu op school

Gezonde voeding en het verminderen van de afvalberg vinden we op onze school belangrijk. Dat vraagt om enkele afspraken:

- Op onze school drinken de leerlingen doorheen de dag enkel water. Hiervoor nemen ze van thuis een eigen herbruikbare drinkfles gevuld met water mee, die ze op school kunnen bijvullen.
- De leerlingen nemen een lunchpakket mee in een brooddoos.
- Tijdens de pauzes kunnen de kinderen een tussendoortje eten dat ze meenemen in een herbruikbaar doosje (geen wegwerp-verpakking!)
Voormiddag: fruit of boterham
Namiddag: fruit of koek (met uitzondering van groep rood die op dat moment hun gezonde snack van Smakelijke School nuttigen.)

Op alle bovenstaande materialen staat duidelijk naam én voornaam van je kind.

Onze school doet mee aan het project Smakelijke School wat het mogelijk maakt gezonde voeding in onze school binnen te brengen. Voor dit project krijgen we van Stad Antwerpen een budget per kind waarmee we soep, yoghurt, groenten en fruit aanbieden.

Het is wetenschappelijk bewezen dat gezonde voeding niet enkel een positief effect heeft op de fysieke gezondheid, maar ook op de focus en leerprestaties van kinderen.

Uitstappen - Openbaar vervoer:

Voor onze uitstappen gaan we zoveel mogelijk als groep op weg.

We gebruiken hiervoor het STOP principe:

Stappen: We kijken eerst of we te voet op onze bestemming geraken.

Trappen: Vanaf groep groen kunnen we ook de fiets nemen. We verwachten dat onze leerlingen kunnen fietsen als ze de basisschool verlaten.

Openbaar vervoer: Als we extra vervoer moeten nemen, gaat de voorkeur uit naar het openbaar vervoer.

Privévervoer (huurbus): Pas als we er met het openbaar vervoer niet geraken of de verbinding zorgt voor veel tijdverlies, opteren we om een busmaatschappij in te zetten voor het vervoer van de leerlingen.

Eco:

De school heeft ingetekend op een eco-project via de Stad Antwerpen. We krijgen 3 schooljaren lang subsidies om een duurzaam project uit te werken om een 'klimaatrobuuste school' te worden. Acties gekoppeld aan dit project zullen regelmatig worden gecommuniceerd via de nieuwsbrief.

Preventiemaatregelen:

Wanneer de omstandigheden dat vereisen, kunnen we op basis van een risicoanalyse, opgesteld in samenspraak met de preventieadviseur, preventiemaatregelen opleggen om de veiligheid van het schoolgebeuren te garanderen. Deze maatregelen worden enkel genomen indien ze noodzakelijk zijn. Ze zijn in verhouding tot de nagestreefde doelstelling en beperkt in de tijd.

Indien dergelijke maatregelen aan de orde zijn, zullen we jou hierover informeren.

5.3.4 Eerbied voor materiaal

Je kind mag alle leerboeken, schriften en andere materialen gratis gebruiken zowel op school als thuis. Jij en je kind engageren zich om zorgzaam om te gaan met het schoolmateriaal.

Stellen wij vast dat het materiaal opzettelijk wordt beschadigd of meermaals verloren gaat, dan kunnen wij de gemaakte kosten voor de aankoop van nieuw materiaal aanrekenen.

[Terug naar overzicht](#)

5.4 Herstel- en sanctieeringsbeleid



Kinderen maken nu en dan fouten. Dat is eigen aan het groeiproces van elk kind. Kinderen kunnen leren uit de fouten die ze maken. Onze school wil hierop inzetten door dialoog en herstel alle kansen te geven. In overleg met de betrokkenen gaan we op zoek naar een gepaste maatregel of een mogelijke oplossing. Op die manier kunnen kinderen mee de verantwoordelijkheid nemen om een oplossing te zoeken voor het conflict of om hun fout goed te maken. Hiermee sluiten we als school tuchtmaatregelen niet uit. Het betekent wel dat we heel bewust ervoor kiezen om in bepaalde gevallen een tuchtmaatregel op te leggen.

Op onze school hanteren we hiervoor het vierladenmodel (Monique D'aes) als referentiekader:

ERNSTIG MAAR EENMALIG verbaal of fysiek geweld, pesten diefstal, ...	ERNSTIG EN FREQUENT verbaal of fysiek geweld, pesten diefstal, ...
NIET ERNSTIG EN EENMALIG uniform, zorg dragen voor materiaal, les storen, ...	NIET ERNSTIG MAAR FREQUENT uniform, zorg dragen voor materiaal, les storen, ...

5.4.1 Gedragsregels en afspraken rond pesten

We maken heldere afspraken met onze leerlingen om het samen leven en leren voor iedereen zo prettig mogelijk te laten verlopen.

Gedrag als agressie, pesten, ... worden op onze school niet getolereerd. We kiezen ook hier voor een herstelgerichte aanpak met het vierladenmodel als referentiekader.



Je kind heeft recht op een veilige omgeving

5.4.2 Begeleidende maatregelen

Wanneer je kind de goede werking van de school of het lesverloop hindert, kunnen we in overleg met je kind een begeleidende maatregel bepalen. De school wil hiermee je kind helpen tot gewenst gedrag te komen.

Een begeleidende maatregel kan zijn:

- een gesprek met
- een time-out. Naar de time-out ruimte gaan.
Zo kan je kind even tot rust komen of nadenken over wat er is gebeurd. Achteraf wordt dit kort met je kind besproken.
- een begeleidingsplan. Hierin leggen we samen met je kind een aantal afspraken vast waarop je kind zich meer zal focussen. Je kind krijgt de kans om zelf afspraken voor te stellen waar het dan mee verantwoordelijk voor is. De afspraken uit het begeleidingsplan worden samen met je kind opgevolgd.

Herstel

Vanuit een cultuur van verbondenheid wil de school bij een conflict op de eerste plaats inzetten op herstel. We nodigen de betrokkenen uit om na te denken over wat er is gebeurd en om hierover met elkaar in gesprek te gaan.

Een herstelgerichte maatregel kan zijn:

- een herstelgesprek tussen de betrokkenen
- een herstelcirkel op het niveau van de leerlingengroep
- een bemiddelingsgesprek

5.4.3 *Ordemaatregelen*

Wanneer je kind de goede werking van de school hindert of het lesverloop stoort, kan door elk personeelslid van de school een ordemaatregel genomen worden. Tijdens een ordemaatregel blijft je kind op school aanwezig.

Een ordemaatregel kan onder andere zijn:

- een verwittiging in de agenda
- een strafwerk
- een specifieke opdracht
- een tijdelijke verwijdering uit de les met aanmelding bij de directeur.

Tegen een ordemaatregel is er geen beroep mogelijk.

5.4.4 *Tuchtmaatregelen*

Let op: wanneer we spreken over directie, hebben we het over de directeur of zijn afgevaardigde.

Wanneer het gedrag van je kind de goede werking van de school ernstig verstoort of de veiligheid en integriteit van zichzelf, medeleerlingen, personeelsleden of anderen belemmert, dan kan de directie een tuchtmaatregel nemen. Een tuchtmaatregel kan enkel toegepast worden op een leerling in het lager onderwijs.

Mogelijke tuchtmaatregelen zijn:

- een tijdelijke uitsluiting van minimaal één schooldag en maximaal 15 opeenvolgende schooldagen;
- een definitieve uitsluiting.

Preventieve schorsing als bewarende maatregel

In uitzonderlijke situaties kan de directie in het kader van een tuchtprocedure beslissen om je kind preventief te schorsen. Die bewarende maatregel dient om de leefregels te handhaven én om te kunnen nagaan of een tuchtsanctie aangewezen is.

De beslissing tot preventieve schorsing wordt schriftelijk en gemotiveerd aan jou meegedeeld. De directie bevestigt die beslissing in de brief waarmee de tuchtprocedure wordt opgestart. De preventieve schorsing kan onmiddellijk ingaan en duurt in principe niet langer dan 5 opeenvolgende schooldagen. Uitzonderlijk kan die periode eenmalig met 5 opeenvolgende schooldagen verlengd worden, als door externe factoren het tuchtonderzoek niet binnen die eerste periode kan worden afgerond. De directie motiveert die beslissing.

Procedure tot tijdelijke en definitieve uitsluiting

Let op: wanneer we in dit punt spreken over ‘dagen’, bedoelen we telkens alle dagen (zaterdagen, zondagen, wettelijke feestdagen en 11 juli niet meegerekend).

Bij het nemen van een beslissing tot tijdelijke of definitieve uitsluiting wordt **de volgende procedure** gevolgd:

- 1 De directie wint het advies van de klassenraad in en stelt een tuchtdossier samen. Bij een definitieve uitsluiting wordt de klassenraad uitgebreid met een vertegenwoordiger van het CLB die een adviserende stem heeft.
- 2 Jij en je kind worden per aangetekende brief uitgenodigd voor een gesprek met de directie. Je kunt worden bijgestaan door een vertrouwenspersoon. Een personeelslid van de school of van het CLB kan bij een tuchtprocedure niet optreden als vertrouwenspersoon. Het gesprek zelf vindt ten vroegste plaats op de 4de dag na verzending van de brief. Het gesprek vindt fysiek plaats op school tenzij dit wegens veiligheidsredenen niet mogelijk is. Over de wijze waarop het gesprek plaatsvindt (fysiek dan wel via elektronische weg) ligt de beslissing bij de directie na afweging van de concrete omstandigheden of vraag.
- 3 Voorafgaand aan het gesprek hebben jij, je kind en eventueel jullie vertrouwenspersoon het recht om het tuchtdossier, met inbegrip van het advies van de klassenraad, in te kijken.
- 4 Na het gesprek brengt de directie jou binnen een termijn van 5 dagen met een aangetekende brief op de hoogte van zijn beslissing. In die brief staat een motivering van de beslissing en de ingangsdatum van de tuchtmaatregel. Bij een definitieve uitsluiting vermeldt de beslissing de beroepsmogelijkheden.

Bij een definitieve uitsluiting zoeken we samen met het CLB naar een nieuwe school. Als je geen inspanningen doet om je kind in een andere school in te schrijven, krijgt de definitieve uitsluiting effectief uitwerking na 1 maand (vakantieperiodes tussen 1 september en 30 juni niet meegerekend). Jij moet er dan op toezien dat je kind aan de leerplicht voldoet. Wij kunnen de inschrijving van je kind weigeren als je kind het huidige, het vorige of het daaraan voorafgaande schooljaar definitief werd uitgesloten op onze school.

Opvang op school bij preventieve schorsing en (tijdelijke en definitieve) uitsluiting.

Wanneer je kind tijdens een tuchtprocedure preventief geschorst wordt of na de tuchtprocedure tijdelijk wordt uitgesloten, is je kind in principe op school aanwezig, maar neemt het geen deel aan de lessen of activiteiten van zijn leerlingengroep. De directie kan beslissen dat de opvang van je kind niet haalbaar is voor onze school. Die beslissing motiveren we dan schriftelijk aan jou.

Bij een definitieve uitsluiting heb je 1 maand de tijd om je kind in een andere school in te schrijven. In afwachting van de inschrijving is je kind in principe op school aanwezig, maar neemt het geen deel aan de activiteiten van zijn leerlingengroep. De directie kan beslissen dat de opvang van je kind niet haalbaar is voor onze school. Die beslissing motiveren we dan schriftelijk aan jou.

[Terug naar overzicht](#)

5.5 Betwistingen



5.5.1 Beroepsprocedure definitieve uitsluiting

Let op: wanneer we in dit punt spreken over ‘dagen’, bedoelen we telkens alle dagen (zaterdagen, zondagen, wettelijke feestdagen en 11 juli niet meegerekend).

Je kunt tegen de beslissing tot definitieve uitsluiting beroep aantekenen. De procedure gaat als volgt:

2 Je dient met een aangetekende brief beroep in bij de voorzitter van het schoolbestuur:

V.Z.W. Katholiek Onderwijs Deurne
Voorzitter is de heer Kris Bernaerts
Palinckstraat 57
2100 Deurne
03/385.92.18

De aangetekende brief moet ten laatste verstuurd worden op de 5de dag nadat de beslissing van de definitieve uitsluiting van je kind werd ontvangen. Er is dus een termijn van 5 dagen. De aangetekende brief met het bericht van de definitieve uitsluiting wordt geacht de 3de dag na verzending te zijn ontvangen. Ook wanneer je de aangetekende brief eerder ontvangt, telt de 3de dag na verzending als startdatum voor het berekenen van de termijn. De poststempel geldt als bewijs, zowel voor de verzending als voor de ontvangst.

Let op: als het beroep te laat wordt verstuurd, zal de beroepscommissie het beroep onontvankelijk moeten verklaren. Dat betekent dat ze het beroep niet inhoudelijk zal kunnen behandelen.

Het beroep bij het schoolbestuur moet aan de volgende voorwaarden voldoen:

- het beroep is gedateerd en ondertekend
- Het beroep is ofwel per aangetekende brief verstuurd, ofwel op de maatschappelijke zetel van het schoolbestuur afgegeven (met bewijs van ontvangst).

Let op: als het beroep niet aan de voorwaarden voldoet, zal de beroepscommissie het beroep onontvankelijk moeten verklaren. Dat betekent dat ze het beroep niet inhoudelijk zal kunnen behandelen.

We verwachten ook dat het beroep de redenen aangeeft waarom de definitieve uitsluiting betwist wordt. Daarbij kunnen overtuigingsstukken toegevoegd worden.

- 3 Wanneer het schoolbestuur een beroep ontvangt, zal het schoolbestuur of zijn afgevaardigde een beroepscommissie samenstellen. In de beroepscommissie zitten zowel personen die aan de school of het schoolbestuur verbonden zijn als personen die dat niet zijn. Het gaat om een onafhankelijke commissie die je klacht grondig onderzoekt. De persoon die de definitieve uitsluiting heeft uitgesproken, maakt nooit deel uit van de beroepscommissie, maar wordt wel gehoord.
- 4 De beroepscommissie nodigt jou en je kind uit voor een gesprek. Je kunt je daarbij laten bijstaan door een vertrouwenspersoon. In de brief met de uitnodiging staat wie de leden van de beroepscommissie zijn. De samenstelling blijft ongewijzigd tijdens de verdere procedure, tenzij het door ziekte, overmacht of onverenigbaarheid noodzakelijk zou zijn om een plaatsvervanger aan te duiden.

Vóór de zitting kun je het tuchtdossier opnieuw inkijken.

Het gesprek gebeurt ten laatste 10 dagen nadat het schoolbestuur het beroep heeft ontvangen. Het is enkel mogelijk om een gesprek te verzetten bij gewettigde reden of overmacht. De schoolvakanties schorten de termijn van 10 dagen op. Dat betekent dat schoolvakanties niet meetellen bij het berekenen van de termijn. De zitting van de beroepscommissie kan wel tijdens een schoolvakantie plaatsvinden.

- 5 De beroepscommissie streeft in haar zitting naar een consensus. Wanneer het toch tot een stemming komt, heeft de groep van personen die aan de school of het schoolbestuur verbonden zijn evenveel stemmen als de groep van personen die dat niet zijn. De voorzitter is niet verbonden aan de school of het schoolbestuur. Wanneer er bij een stemming evenveel stemmen voor als tegen zijn, geeft zijn stem de doorslag.
- 6 De beroepscommissie zal ofwel het beroep onontvankelijk verklaren, ofwel de definitieve uitsluiting bevestigen of vernietigen. De voorzitter van de beroepscommissie deelt de gemotiveerde beslissing binnen een termijn van 5 dagen met een aangetekende brief mee. De beslissing is bindend voor alle partijen.

Het beroep schort de uitvoering van de beslissing tot definitieve uitsluiting niet op. Dat betekent dat ook tijdens de beroepsprocedure de tuchtmaatregel van kracht blijft.

5.5.2 Beroepsprocedure niet-uitreiken getuigschrift basisonderwijs

Indien je niet akkoord gaat met het niet-toekennen van het getuigschrift basisonderwijs, kun je beroep instellen. De beroepsprocedure lichten we hieronder toe.

Let op:

- *Wanneer we in dit punt spreken over ‘dagen’, bedoelen we telkens alle dagen (zaterdagen, zondagen, wettelijke feestdagen en 11 juli niet meegerekend).*
- *Wanneer we spreken over directie, hebben we het over de directeur of zijn afgevaardigde.*

- 1 Je vraagt binnen 3 dagen na ontvangst van de beslissing tot het niet uitreiken van het getuigschrift basisonderwijs, een **overleg** aan bij de directie. Dat gesprek is niet hetzelfde als het oudercontact. Je moet dat gesprek schriftelijk aanvragen per brief of per mail, gericht aan de directeur.
Je krijgt een uitnodiging die de afspraak bevestigt. Let op: als het gesprek na het verstrijken van de termijn wordt aangevraagd, kunnen we niet meer op die vraag ingaan.
- 2 Dat verplicht overleg met de directie vindt plaats ten laatste de 6de dag na de dag waarop je de beslissing hebt ontvangen dat het getuigschrift niet wordt uitgereikt aan je kind. Tijdens dat gesprek krijg je de kans om je bezwaren te uiten. De directie verduidelijkt via het dossier van je kind op basis van welke gegevens de klassenraad zijn beslissing heeft genomen. We maken een verslag van dat overleg. Het gesprek vindt fysiek plaats op school tenzij dit wegens veiligheidsredenen niet mogelijk is. Over de wijze waarop het gesprek plaatsvindt (fysiek dan wel via elektronische weg) ligt de beslissing bij de directie na afweging van de concrete omstandigheden of vraag.
- 3 De directie deelt het resultaat van dat overleg met een aangetekende brief aan je mee. Er zijn twee mogelijkheden:
 - De directie vindt dat je argumenten geen nieuwe bijeenkomst van de klassenraad rechtvaardigen;
 - De directie vindt dat je argumenten het overwegen waard zijn. In dat geval roept ze de klassenraad zo snel mogelijk samen om de betwiste beslissing opnieuw te overwegen. Je ontvangt per aangetekende brief het resultaat van die vergadering.
- 4 Als je het niet eens bent met de beslissing van de directie of de beslissing van de nieuwe klassenraad, dan kun je **beroep** indienen bij de voorzitter van het schoolbestuur. Dat kan via aangetekende brief:

V.Z.W. Katholiek Onderwijs Deurne
Voorzitter is de heer Kris Bernaerts
Palinckstraat 57
2100 Deurne
03/385.92.18

- 5 Je hebt daarvoor een termijn van 3 dagen. Die begint te lopen de dag nadat je de aangetekende brief van de school ontvangt. De aangetekende brief met één van de twee mogelijke beslissingen (zie punt 3) wordt geacht de 3de dag na verzending te zijn ontvangen. De poststempel geldt als bewijs, zowel voor de verzending als voor de ontvangst. Ook wanneer je de aangetekende brief eerder ontvangt, telt de 3de dag na verzending als startdatum voor het berekenen van de termijn.
- Let op: als het beroep te laat verstuurd, zal de beroepscommissie het beroep onontvankelijk moeten verklaren. Dat betekent dat ze het beroep niet inhoudelijk zal kunnen behandelen.

Het beroep bij het schoolbestuur moet aan de volgende voorwaarden voldoen:

- het beroep is gedateerd en ondertekend;
- Het beroep is ofwel per aangetekende brief verstuurd, ofwel op de maatschappelijke zetel van het schoolbestuur afgegeven (met bewijs van ontvangst).

Let op: als het beroep niet aan de voorwaarden voldoet, zal de beroepscommissie het beroep onontvankelijk moeten verklaren. Dat betekent dat ze het beroep niet inhoudelijk zal kunnen behandelen.

We verwachten ook dat het beroep de redenen aangeeft waarom het niet uitreiken van het getuigschrift basisonderwijs betwist wordt. Daarbij kunnen overtuigingsstukken toegevoegd worden.

- 6 Wanneer het schoolbestuur een beroep ontvangt, zal het schoolbestuur of zijn afgevaardigde een beroepscommissie samenstellen. In de beroepscommissie zitten zowel personen die aan de school of het schoolbestuur verbonden zijn, als personen die dat niet zijn. Het gaat om een onafhankelijke commissie die je klacht grondig zal onderzoeken.
- 7 De beroepscommissie zal jou en je kind uitnodigen voor een gesprek. Je kunt je daarbij laten bijstaan door een vertrouwenspersoon. De periode waarin de beroepscommissie kan samenkomen, gebeurt in onderling overleg. Het is enkel mogelijk om een gesprek te verzetten bij gewettigde reden of overmacht. In de brief met de uitnodiging staat wie de leden van de beroepscommissie zijn. Deze samenstelling blijft ongewijzigd tijdens de verdere procedure, tenzij het door ziekte, overmacht of onverenigbaarheid noodzakelijk zou zijn om een plaatsvervanger aan te duiden.
- 8 De beroepscommissie streeft in zijn zitting naar een consensus. Wanneer het toch tot een stemming komt, heeft de groep van personen die aan de school of het schoolbestuur verbonden zijn evenveel stemmen als de groep van personen die dat niet zijn. De voorzitter is niet verbonden aan de school of het schoolbestuur. Wanneer er bij een stemming evenveel stemmen voor als tegen zijn, geeft zijn stem de doorslag.
- 9 De beroepscommissie zal het beroep onontvankelijk verklaren, de betwiste beslissing bevestigen of het getuigschrift basisonderwijs toekennen. Het resultaat van het beroep wordt uiterlijk op

15 september via een aangetekende brief door de voorzitter van de beroepscommissie aan jou ter kennis gebracht.

[Terug naar overzicht](#)

5.6 Klachten



5.6.1 Klachtencommissie

Ben je over iets niet tevreden op onze school, dan kun je contact opnemen met de directie. Samen zoeken we naar een oplossing. Blijf je bezorgdheden hebben, dan kun je contact opnemen met het schoolbestuur. Als ook dat niet tot een oplossing leidt, kun je klacht indienen bij de klachtencommissie.

Je kunt je klacht indienen:

- via de webapplicatie klachten.katholiekonderwijs.vlaanderen of;
- via post naar klachtencommissie, t.a.v. de voorzitter van de klachtencommissie, Guimardstraat 1, 1040 Brussel.

De klachtencommissie kan je klacht enkel behandelen als die aan bepaalde voorwaarden voldoet.

De klachtencommissie is geen rechter en kan geen verplichtingen, sancties of schadevergoedingen opleggen. Ze kan alleen maar je ontevredenheid beluisteren en mogelijke oplossingen adviseren.

Meer informatie over de klachtencommissie vind je op de webapplicatie.

5.6.2 Commissie inzake leerlingenrechten

Bij een niet-gerealiseerde of ontbonden inschrijving van een kind kun je klacht indienen bij de Commissie inzake Leerlingenrechten (www.agodi.be/commissie-inzake-leerlingenrechten).

5.6.3 Commissie inzake zorgvuldig bestuur

Klachten die gaan over de principes van zorgvuldig bestuur kunnen worden ingediend bij de Commissie inzake Zorgvuldig bestuur (www.agodi.be/commissie-zorgvuldig-bestuur). Zorgvuldig bestuur betekent dat scholen zich in de dagelijkse werking aan een aantal principes moeten houden (onder andere kosteloosheid, eerlijke concurrentie, verbod op politieke activiteiten, handelsactiviteiten, reclame en sponsoring).